

BONECO U7144

Instrucțiuni de utilizare

Prefață

Felicitări pentru că ați ales BONECO U7144 Ultrasonic!

Știați că aerul prea uscat dintr-o încăpere:

- Determină nu numai uscarea mucoaselor căilor respiratorii, ci poate cauza uscarea buzelor și usturimi ale ochilor?
- Cauzează infecții și boli ale căilor respiratorii?
- Cauzează stări de oboseală, proastă dispoziție și scaderea puterii de concentrare?
- Dăunează animalelor de casă și plantelor din încăpere?
- Încurajează depunerea prafului și încărcarea electrostatică a materialelor din fibre sintetice, ca și a covoarelor și a podelelor din plastic?
- Dăunează mobilierului din lemn și în special parchetului de lemn?
- Determină dezacordarea instrumentelor muzicale?

Informații generale

O atmosfera confortabilă de interior are o umiditate relativă cuprinsă în intervalul 40 și 60%. Aparatul dumneavoastră controlează automat nivelul de umiditate în funcție de setarea aleasă de dumneavoastră. Dacă aerul este prea uscat, aparatul se va conecta automat. În momentul în care este atins nivelul de umiditate dorit, aparatul se va deconecta automat.

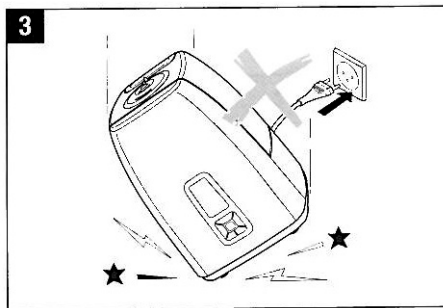
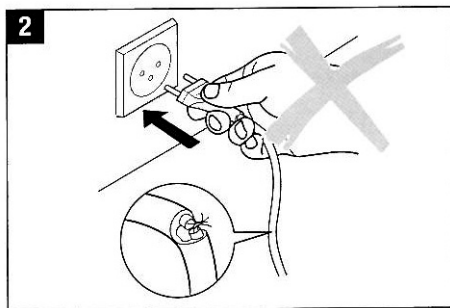
Instrucțiunile de siguranță

- Citiți cu atenție instrucțiunile de folosire înainte de utilizarea aparatului și păstrați-le într-un loc sigur pentru a le avea pentru o consultare ulterioară.
- Conectați numai la o unitate de AC cu o tensiune care corespunde cu instrucțiunile date de firma producătoare.
- A se folosi aparatul doar în interior și în intervalul parametrilor specificați în instrucțiunile tehnice. Utilizând aparatul într-un scop pentru care nu este destinat, acesta ar putea fi un pericol pentru sănătatea și viața dumneavoastră.

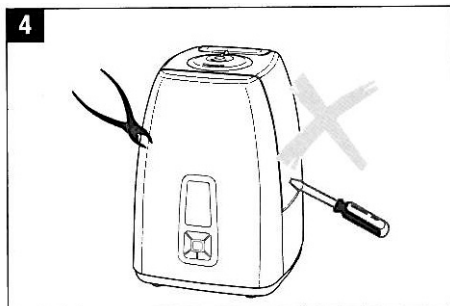
- Copiii nu pot recunoaște pericolele legate de utilizarea aparatelor electrice. Din acest motiv supravegheați copiii când se află în apropierea aparatului (imaginea 1).



- Nu permiteți utilizarea aparatului de către persoanele care nu sunt familiarizate cu instrucțiunile de utilizare, copiilor și persoanelor care se află sub influența medicamentelor, alcoolului sau drogurilor, decât sub supravegherea dumneavoastră.
- Nu utilizați aparatul niciodată când constatați deteriorări ale acestuia sau a cablului de alimentare (2), după ce s-a constatat o defecțiune, a suferit o căzătură (3) sau a fost avariat în oricare alt mod.

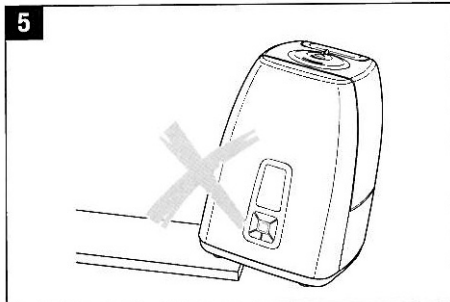


- Utilizați aparatul doar când acesta este asamblat în totalitate.
- Reparații electrice ale aparatului pot fi efectuate de către persoane calificate și anume inginerii de service (4). O reparație incorectă poate fi un risc considerabil pentru utilizator.

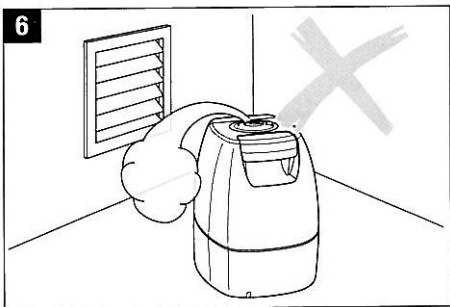


- Decuplați aparatul de la rețeaua electrică înainte de golire/umplere a rezervorului de apă, înainte de curățare, înainte de montarea/demontarea anumitor părți și înaintea mutării aparatului.

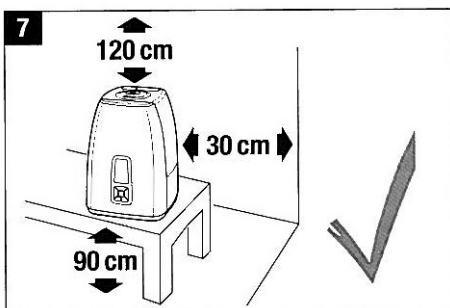
- Nu umblați în interiorul spațiului nebulizatorului în timpul funcționării.
- Datorită frecvenței înalte de oscilare membrana devine fierbinte.
- Nu decuplați cablul de alimentare de la rețeaua electrică cu mâinile umede.
- Așezați aparatul întotdeauna pe o suprafață uscată (5).



- Nu așezați aparatul direct pe podea sau lângă o sursă de căldură. Dacă aburul vine în contact cu podeaua înainte de a fi pe deplin evaporat, suprafața podelei ar putea fi deteriorată (6). Nu ne asumăm răspunderea dacă apar defecte datorită instalării necorespunzătoare a aparatului.

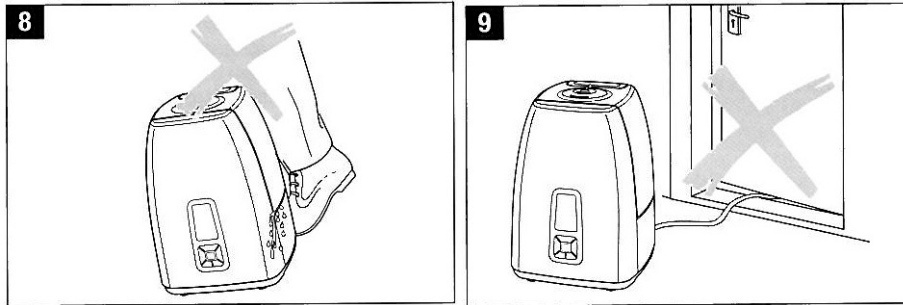


- Unitatea trebuie amplasată pe un suport mai înalt spre exemplu pe o masă, o cutie (ladă), etc.(7).



- Nu adăugați apă în rezervor în timp ce aparatul se găsește conectat la o priză.
- Nu scufundați aparatul în apă sau alte lichide.

- Aparatul trebuie amplasat în așa fel încât să nu poată fi răsturnat (8).



- Deconectați aparatul de la rețeaua de curent electric întotdeauna când nu este utilizat.
- Nu puneți cablul de alimentare la rețea sub covor sau alte obiecte. Poziționați aparatul astfel încât să nu fiți nevoiți să călcați pe cablu de alimentare.
- Nu folosiți aparatul într-un mediu în care se află materiale combustibile, gaze sau vapori.
- Nu expuneți aparatul în ploaie și nu îl folosiți în încăperi cu abur.
- Nu introduceți obiecte străine în dispozitiv.
- Nu blocați calea de admisie a aerului sau vaporilor.
- Nu așezați sau poziționați obiecte grele pe aparat.
- Introducerea de parfumuri, uleiuri esențiale în apa utilizată în aparat poate distruge aparatul dumneavoastră! Garanția data de producător nu acoperă aparatele distruse de asemenea aditivi.
- Vibrațiile de la frecvențele înalte produse de aparat nu sunt percepute de om sau animale și sunt complet nedăunătoare.

Despachetarea

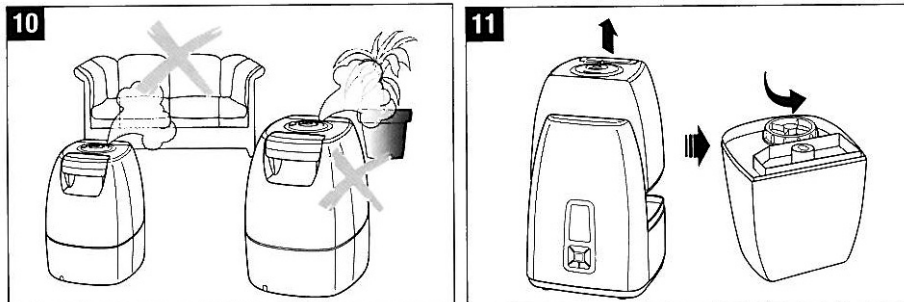
- Despachetați cu atenție unitatea din cutie.
- Scoateți unitatea din pungă de plastic.
- Atenție : dispozitivul de abur este împachetat în pungă roșie ce se găsește în interiorul cutiei. Asigurați-vă că sunt îndepărtate toate ambalajele de pe dispozitivul de abur.
- Revizuiți informațiile ce se găsesc pe eticheta de pe placa de bază cu privire la conectarea aparatului la rețeaua de alimentare.
- Dacă nu folosiți aparatul pe tot parcursul anului îl puteți păstra în ambalajul lui original.

Punerea în funcțiune

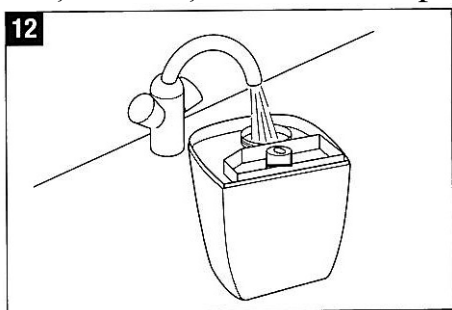
Găsiți locul ideal pentru aparatul dumneavoastră:

- Nu amplasați aparatul lângă o sursă de căldură sau pe dușumea dacă aveți încălzire în pardosea.

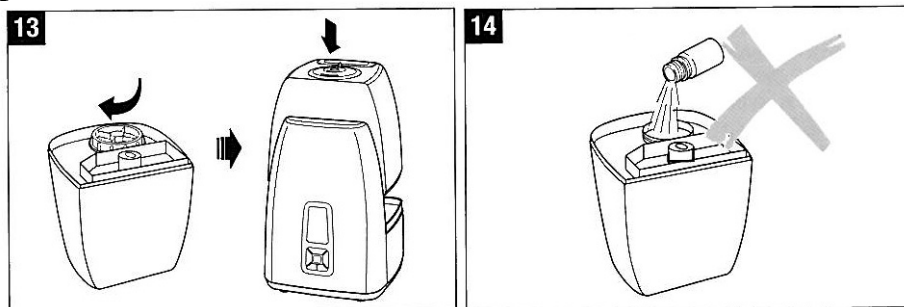
- Umezeală de la abur poate dăuna suprafeței dușumelei (6 sau 7) (citiți instrucțiunile de siguranță).
- Dispozitivul trebuie poziționat astfel încât emisia directă a aburului să nu aibă loc către plante sau alte obiecte. Aveți în vedere ca distanța între acestea să fie cel puțin de 50 cm (10).



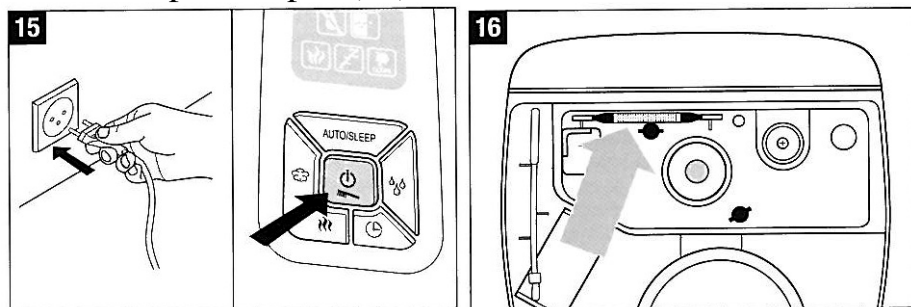
- Cartușul de demineralizare se așează într-un castron cu apă pentru minim 24 de ore înainte de al utiliza.
- Rășina naturală trebuie să absoarbă apă pentru a putea lucra la capacitatea ei maximă.
- În medie cartușul de demineralizare ar trebui înlocuit o dată la 2-3 luni. Acest interval poate fi mai scurt sau mai lung, depinde de duritatea apei pe care o folosiți.
- Citiți instrucțiunile de “Umplerea rezervorului” pentru a pune apă în rezervor (12).



- Puneți rezervorul de apă la locul lui, așezați dispozitivul de abur și apoi introduceți în priză (13).

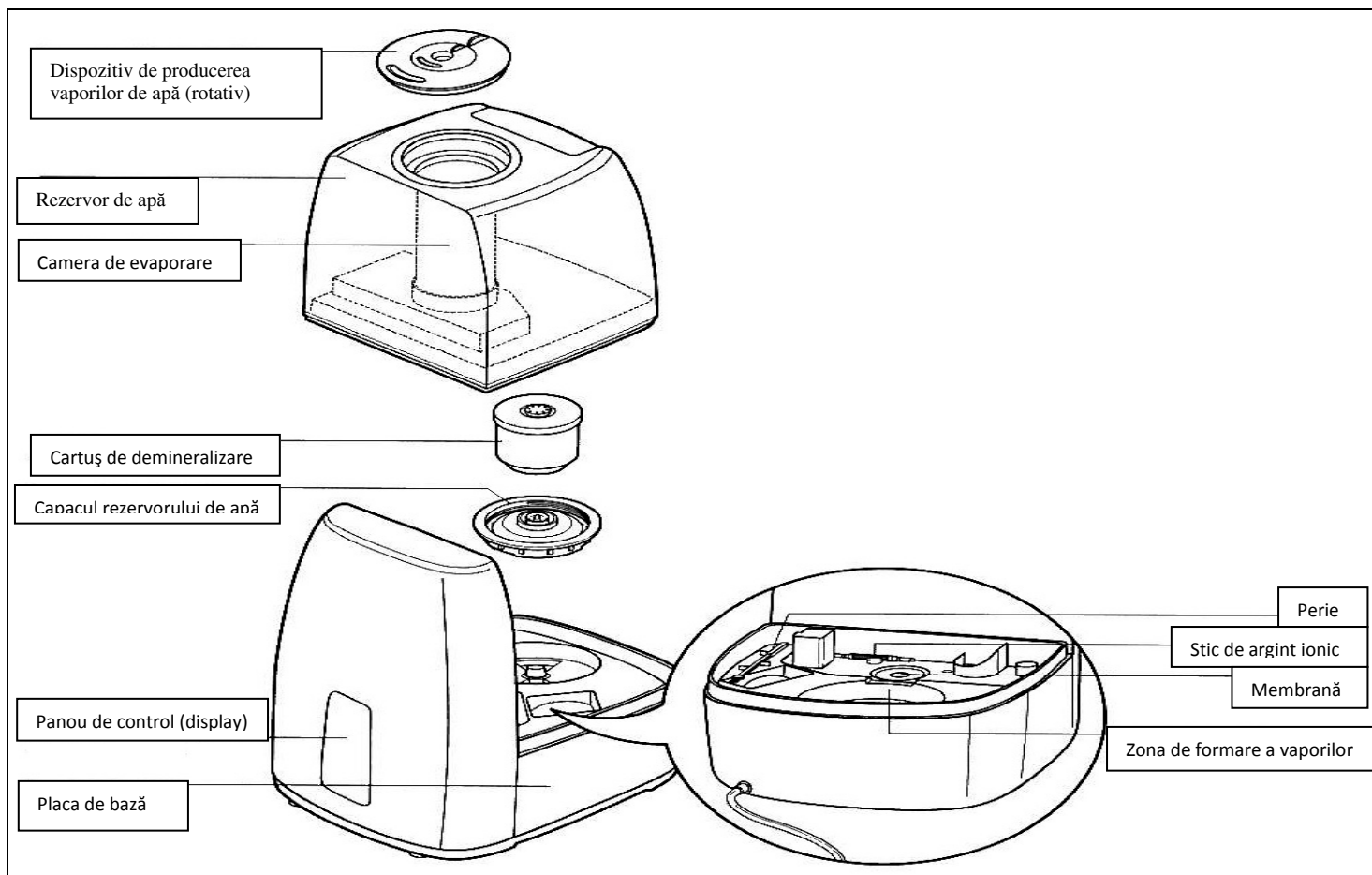


- Introduceți stecherul în priză și după ce ați conectat aparatul la rețea, puteți acționa butonul de pornit/oprit (15).



- Aparatul ajunge să lucreze la capacitatea maximă după circa 10-15 minute de la pornirea lui.
- Înainte de punerea în funcțiune a aparatului, verificați cablul de conectare la rețea ca să nu aibă ciupituri (9). Nu utilizați aparatul dacă cablul este deteriorat (2).

Descrierea aparatului



Umplerea rezervorului cu apă



Opriti întotdeauna aparatul înainte de demontarea rezervorului de apă.
Nu umblați în interiorul aparatului, al spațiului de producere al vaporilor, în timpul funcționării aparatului!

Nu utilizați aparatul când rezervorul de apă este gol!
Când apa ajunge la nivelul minim unitatea se decuplează automat.

- Asigurați-vă că în interiorul rezervorului de apă nu se găsesc obiecte străine.
- La îndepărtarea capacului de la rezervorul de apă (11) este posibil să se evacueze aburul rămas. Umpleți rezervorul cu apă curată, rece de la robinet (12). Închideți capacul rezervorului în siguranță! Așezați rezervorul la locul lui în unitate și așezați dispozitivul de producere al vaporilor (13). Nu introduceți alți aditivi în apă (14)! Introduceți stecherul în priză și dați drumul aparatului (15).

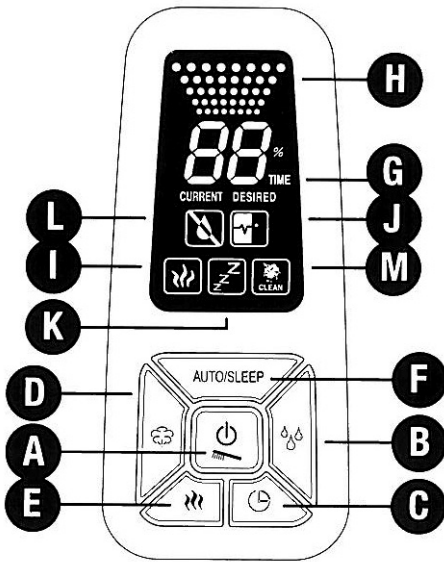
Întreținerea calității apei

Sticul de argint ionic utilizat are proprietăți de ionizare, antibacteriene pentru a păstra apa curată și fără bacterii sau germeni. Sticul de argint ionic eliberează în apă ionii de argint pe o perioadă de mai bine de un an. Este indicat ca după această perioadă să se înlocuiască acest stic. Priviți poza 16 pentru a vedea poziționarea în aparat a sticului de argint ionic. Nu umblați în interiorul spațiului de producere al vaporilor în timpul funcționării. Opriți prima dată aparatul.

Utilizarea aditivilor de parfumare

Nu se utilizează aditivi (ca de exemplu: uleiuri esențiale, parfumuri, balsamuri pentru apă, etc.)! Chiar și o cantitate mică de asemenea substanțe poate dăuna materialului din care este confecționat rezervorul de apă. Materialul nu este adecvat pentru folosirea de asemenea aditivi. O picătură este suficientă pentru a distruge rezervorul și pentru a face aparatul neutilizabil. Garanția producătorului nu acopera distrugerii ale aparatului cauzate de utilizarea de asemenea aditivi .

Funcționare



A) *Întrepruător pornit/oprit*

Puteți porni sau opri unitatea prin apăsarea butonului A. Acest buton este deasemenea folosit pentru resetarea indicatorului luminos (prin apăsarea lui timp de câteva secunde).

B) *Higrostat (reglare a nivelului de umiditate)*

La apăsarea butonului B puteți regla în % nivelul de umiditate dorit. Se recomandă un nivel al umidității cuprins în intervalul 40 și 60%. Precizia măsurătorii se face cu o eroare de +/-5%. Unitatea se decuplează în momentul când umiditatea atinge nivelul dorit. Display-ul va arăta automat valoarea curentă după câteva secunde.

C) *Temporizatorul*

Folosind butonul C puteți fixa intervalul de funcționare al aparatului între 1 și 8 ore, sau să funcționeze încontinuu. Afișajul G arată perioada de funcționare setată (1h/2h/3h/4h/5h/6h/7h/8h). Pe display va apărea automat în câteva secunde valoarea curentă setată.

D) *Controlul debitului de vapori*

Prin apăsări repetate ale butonului puteți fixa nivelul cantității de vapori la evacuare. Display-ul H arată care dintre cele trei nivele l-ați selectat (low/medium/high).

E) *Funcționarea cu preîncălzirea*

Butonul E este pentru oprirea sau pornirea preîncălzirii (afișajul I luminat în partea de sus). Ca rezultat apa este preîncălzită la o temperatură de 80°C înainte de a ajunge în spațiul unde se formează vaporii.

Durează aproximativ 10-15 min. până la încălzirea apei din unitate. Vaporii sunt eliberați din spațiul unde se formează, la o temperatură de 40°C. Acesta este avantajul că la temperatura camerei vaporii nu se transformă în picături de apă, iar în plus calitatea apei nu are de suferit (bacteriile mor).

F) Cuplare/Decuplare automata

Cuplarea și decuplarea automată pot fi activate prin apăsarea butonului F. Prin apăsarea butonului o dată are loc activarea funcției de cuplare a aparatului (afișajul care apare pe display este cel din dreptul literei J), menținând umiditatea optimă la temperatură constantă. Cantitatea de vaporii la ieșire este stabilă prin pre-setările făcute anterior. Dacă funcția de decuplare este activată (afișajul pe display apare la litera K), nivelul umidității este de 60%; timpul de funcționare este de 6 ore; încălzirea este pornită. În plus cantitatea de vaporii la ieșire este condiționată de diferența dintre valoarea setată și valoarea actuală. Delcoul nu poate modifica aceasta în nici un mod. Dacă se apasă oricare alt buton unitatea nu va mai fi pe mod automat de cuplare sau decuplare.

L) Indicatorul de gol

Transparența rezervorului de apă face vizibil nivelul apei.

Mai mult de atât pe display-ul aparatului (L) apare când mai trebuie adăugată apă.

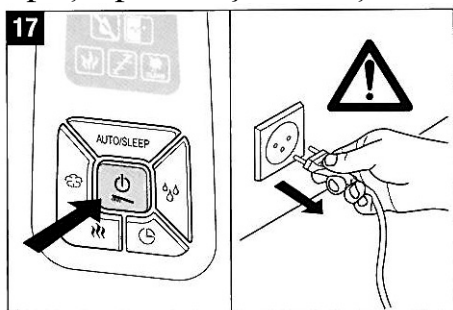
M) Indicatorul de curățire

Când simbolul M și “CURAT” apar pe display, aparatul necesită curățire după instrucțiunile date de producător. Acest simbol vă va apărea automat o dată la 2 săptămâni, depinde de cât de mult este folosit aparatul. Atenționarea de pe display poate fi anulată prin menținerea în poziția apăsat, 10-15 secunde, a butonului A.

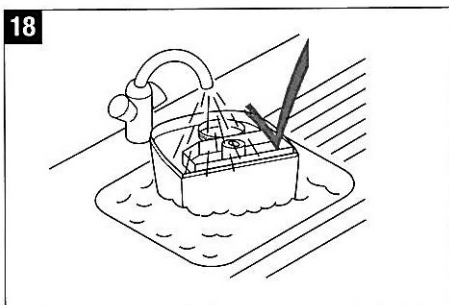
Curățire/Întreținere

Oprii întotdeauna aparatul înainte de scoaterea rezervorului de apă. Nu umblați în interiorul aparatului în timpul funcționării!

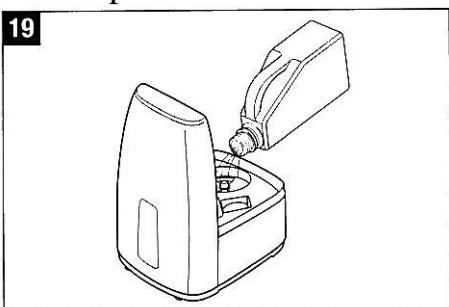
- Oprii aparatul și scoateți stecherul din priză înainte de curățare (17).



- Curățați regulat, cel puțin o dată pe săptămână, rezervorul de apă și spațiul unde se formează vaporii (folosind doar apă fără detergent) (18).

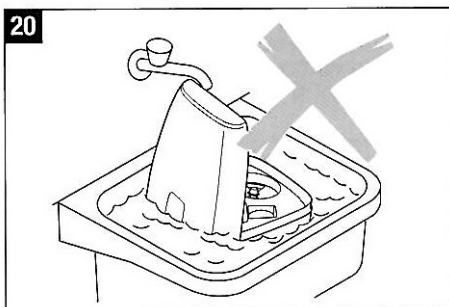


- Vă rugăm utilizați regulat pentru îndepărtarea calcarului depus agenți speciali de decalcifiere pe care îi găsiți în comerț (19). Apoi clătiți agenții de decalcifiere cu multă apă.

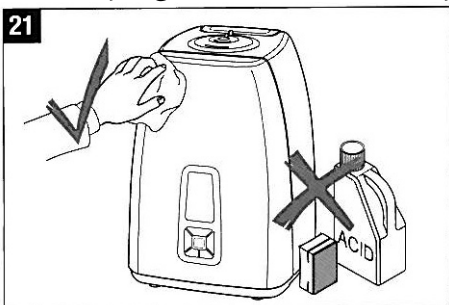


Important

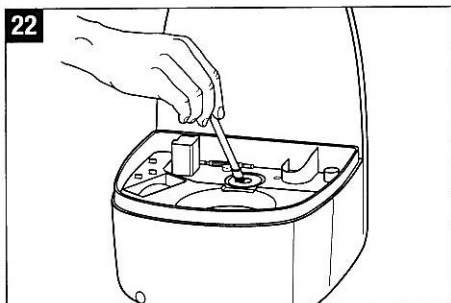
- Asigurați-vă că apa nu pătrunde în partea inferioară a aparatului (20).



- Curățați partea interioară cu o cârpă moale. Nu utilizați niciodată benzen, soluție de curățat geamuri sau solvenți (21).



- Membrana se curăță doar cu periuța (22). Această operațiune se face doar o dată pe săptămână.



- Schimbați apa în rezervor măcar o dată pe săptămână.

Înlocuirea cartușului de demineralizare

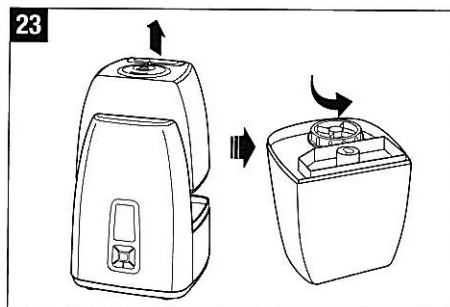
Opriți întotdeauna aparatul înainte de a scoate rezervorul de apă. Nu umblați în interiorul aparatului în timpul funcționării!

Cratușul trebuie înlocuit o dată la 2-3 luni. Dacă apa este foarte dură, s-ar putea ca înlocuirea cartușului să fie necesară mai devreme.

Praful alb din jurul aparatului este un semn sigur care indică necesitatea schimbării cartușului. Dacă aceste reziduri continuă să se formeze după înlocuirea cartușului va rugăm să vă asigurați că apa care o utilizați nu este tratată. În cazul în care apa curge printr-un sistem intern de dedurizare a apei, înainte de a se utiliza în unitate, în jurul aparatului se vor precipita săruri.

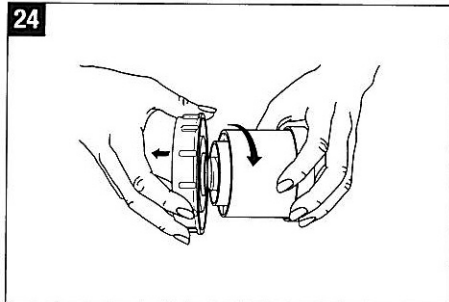
Opțiunea A: Înlocuiți rășina

- Scoateți rezervorul de apă din aparat și deșurubați capacul acestuia (23).

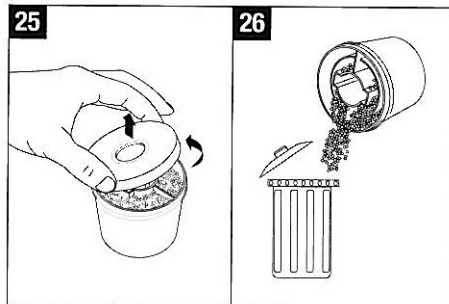


- Cartușul de demineralizare este atașat de interiorul capacului. Deșurubați cartușul de pe capac rotind invers sensului acelor de ceasornic (24).

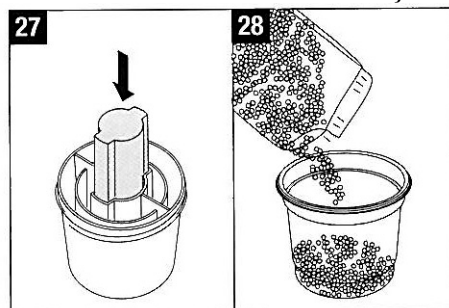
Important: nu îl așezați pe capacul de rezervor!



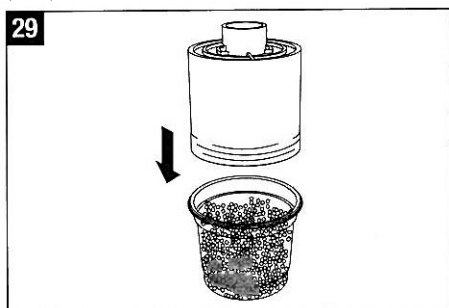
- Deschideți cartușul (25).



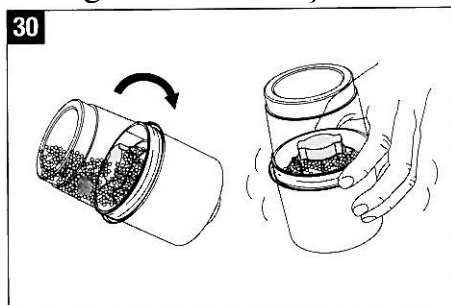
- Arunca-ți conținutul cartușului (rășina) (26).
Atenție! Rășina ajunsă pe podea este foarte alunecoasă!
- Puneți miezul roz din polistiren în mijlocul cartușului. Nu îl apăsați până jos deoarece când trebuie iarăși schimbat poate fi dificil de scos (27).



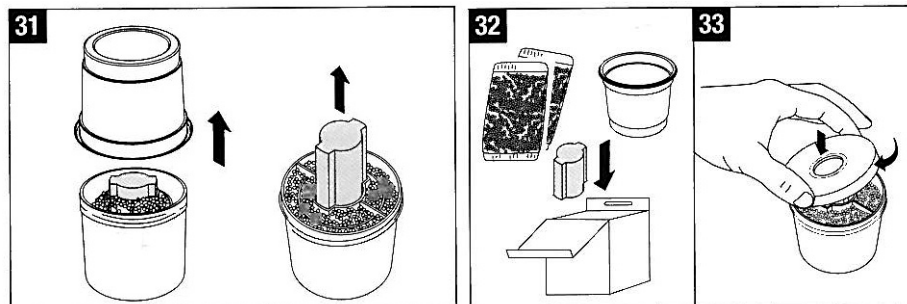
- Turnați conținutul pungii de granule în cupa care este inclusă în setul de schimb (28).
- Puneți cartușul gol cu miezul de polistiren în mijloc înspre cupa de plastic (29).



- După înșurubarea cupei de plastic pe cartuș agitați până în momentul în care toate granulele de rășină intră în cartuș (30).



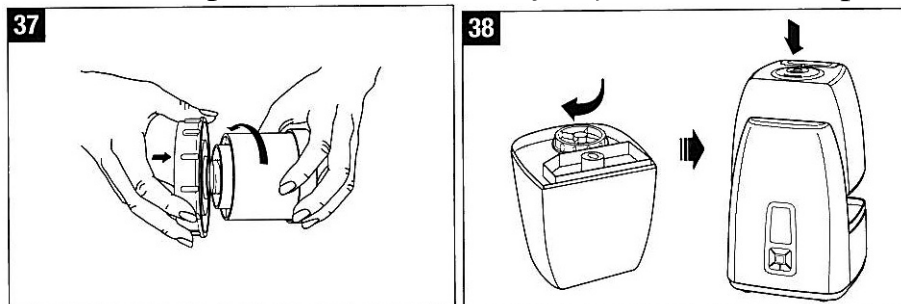
- Înlăturați apoi cupa din plastic și miezul roz de polistiren din cartuș (31) și le păstrați pentru o utilizare viitoare (setul de rezervă are trei pungi de granule de rezervă(32).



- Închideți capacul (33).
- Înainte de utilizare introduce-ți cartușul de demineralizare pentru 24 de ore într-un vas cu apă (36). Rășina trebuie să absoarbă apă pentru a putea lucra la performanța maximă.

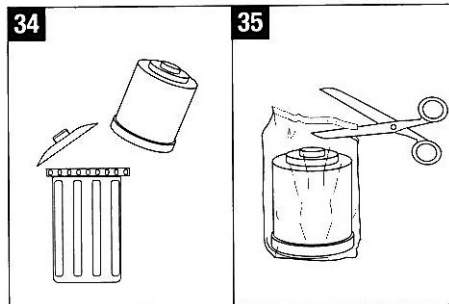


- Acum înșurubați cartușul la capacul rezervorului (37). Asigurați-vă că ați închis bine capacul rezervorului! Așezați rezervorul în aparat (38).



Opțiunea B: Înlocuiți întregul cartuș

- Îndepărtați rezervorul din aparat și deșurubați capacul de la rezervor (23).
- Cartușul de demineralizare este atașat de interiorul capacului. Deșurubați cartușul de pe capac rotind invers sensului acelor de ceasornic (24). Important: nu îl așezați pe capacul de rezervor!
- Despachetați noul cartuș (35).



- Înainte de utilizare introduceți cartușul de demineralizare pentru 24 de ore într-un vas cu apă (36). Rășina trebuie să absoarbă apă pentru a putea lucra la performanța maximă.
- Acum înșurubați cartușul la capacul rezervorului (37). Asigurați-vă că ați închis bine capacul rezervorului! Așezați rezervorul în aparat (38).

Înmagazinarea aparatului pentru o perioadă mai lungă de timp

- Curățați aparatul după descrierile anterioare și lăsați-l să se usuce complet. Păstrați aparatul, de preferință, în cutia originală, într-un loc uscat fără temperaturi înalte.



Acest simbol marcat pe aparat sau în instrucțiunile de siguranță indică faptul ca aparatele electrice sau electronice uzate trebuie depozitate separat de deșeurile casnice. În UE există sisteme separate de colectare a deșeurilor. Depozitarea incorectă a acestor echipamente poate avea efecte adverse asupra mediului și sănătății umane.

Garanție

Condițiile de garanție sunt definite de reprezentanța din țara unde este vândut acest aparat. Vă rugăm contactați dealerul dumneavoastră în cazul în care luați aparatul defect, în ciuda stricteții controlului de calitate la care este supus. Când faceți o cerere de garanție vă rugăm să prezentați chitanța și factura în original.

Depanare

Problema	Cauza posibilă	Ce este de făcut
Aparatul nu funcționează	Stecherul nu este conectat la priză Nu este apă în rezervor (indicatorul de “gol” pâlpâie)	Introducerea stecherului în priză Umplerea rezervorului cu apă
Nu ies vapori	Nivelul dorit de umiditate este mai mic decât nivelul real Reziduri de la soluția de curățare	Setați un nivel mai ridicat de umiditate Clătiți cu apă curată
Debit de vapori foarte scăzut	Temperatura apei este foarte scăzută Depozite minerale pe membrană	Setați debitul de vapori la maximum. Aparatul se va cupla după 10 minute.
Depuneri albe pe lângă aparat	Cartușul de demineralizare epuizat, necesită să fie schimbat	Înlocuiți cartușul de demineralizare

Specificații tehnice

Alimentarea	230-240V/50 Hz
Consumul de electricitate.....	45/130-140W*
Debitul de vapori la ieșire.....	400/550 g/h*
Recomandat pentru camere	60m ² /150 m ³
Cantitate de apă necesară	5,5 litri
Dimensiune	254x290x347 mm
Greutatea (gol).....	4,0 kg
Nivelul de zgomot în timpul funcționării	<25 dB(A)
Accesorii	cartuș de demineralizare Stic de argint ionic (ISS)

*când se utilizează cu preîncălzire la 80°C



Atenție :

Aparatul funcționează în mod corespunzător numai cu apă netratată. A nu se utiliza cu soluții de dedurizare/schimbătoare de ioni.

Recomandări: nu așezați aparatul pe podea, este posibilă formarea de vapori (umezeală) sub aparat!